

<https://doi.org/10.5281/zenodo.18033830>
УДК 025.29:769.5:[025.3:004](476+470)



✉ **А. В. Петровская**

Открытки в фондах библиотек Беларуси и России: анализ описаний в электронных каталогах



Петровская Анастасия Владимировна,
Белорусская
сельскохозяйственная
библиотека им. И.С.
Лупиновича
Национальной академии
наук Беларуси, отдел
исследовательской и
научно-методической

деятельности, младший научный сотрудник
(Минск, Беларусь)

Email: research@belal.by

Аннотация. В статье представлен анализ описаний открыток в электронных каталогах следующих библиотек: Национальная библиотека Беларуси, Президентская библиотека Республики Беларусь, Российская национальная библиотека, Российская государственная библиотека искусств, Российская государственная библиотека. Анализ электронных каталогов показал, что в описаниях открыток наиболее часто указываются следующие данные: заглавие, автор, год публикации, место издания, издательство, размеры, техника исполнения, язык и др. Примечания позволяют идентифицировать открытки и могут содержать следующие данные: расположение изображения, цвет изображения, приобретенные особенности экземпляра, информация о происхождении экземпляра в фонде библиотеки, словесное описание того, что изображено на документе и др. Аннотация и ключевые слова являются менее встречаемыми элементами описания открыток.

Ключевые слова: изобразительные открытки, почтовые открытки, открытки, изобразительные документы, коллекции открыток, описания открыток, электронные каталоги

Для цитирования: Петровская, А. В. Открытки в фондах библиотек Беларуси и России: анализ описаний в электронных каталогах / А. В. Петровская // Библиотечно-информационный дискурс. – 2025. – Т. 5, No 1–2. – С. 20–26. <https://doi.org/10.5281/zenodo.18033830>

Статья поступила: 03.09.2025

Статья принята в печать: 24.12.2025

Статья опубликована: 29.12.2025

✉ **Anastasia V. Petrovskaya**

Postcards in the collections of libraries of Belarus and Russia: analysis of descriptions in electronic catalogues

Vnastasia V. Petrovskaya

I.S. Lupinovich Belarusian Agricultural Library of the National Academy of Sciences of Belarus, Department of Research and Scientific and Methodological Activities, Junior Researcher (Minsk, Belarus)

Email: research@bel.by

Abstract. This article presents an analysis of postcard descriptions in the electronic catalogues of the following libraries: the National Library of Belarus, the Presidential Library of the Republic of Belarus, the National Library of Russia, the Russian State Art Library, the Russian State Library. The analysis of the electronic catalogues showed that postcard descriptions most frequently include the following information: title, author, year of publication, place of publication, publisher, dimensions, technique, language, and others. Notes help identify postcards and may contain the following information: image location, image colour, acquired features, information about the origin in the library collection, a verbal description of the image, and others. Abstracts and keywords are less frequently used elements in postcard descriptions.

Keywords: visual cards, postcards, cards, visual documents, card collections, card descriptions, electronic catalogues.

For citation: Petrovskaya A. V. Postcards in the collections of libraries of Belarus and Russia: analysis of descriptions in electronic catalogues. *Bibliotechno-informatsionnyi diskurs = Library & Information Discourse*, 2025, vol. 5, no. 1–2, pp. 20–26 (in Russian). <https://doi.org/10.5281/zenodo.18033830>

The article was received: 03.09.2025

The article was accepted for publication: 24.12.2025

Article published: 29.12.2025

Введение

Изобразительная открытка представляет собой «листовое изоиздание, одна сторона которого содержит изображение (рисунок, фотографию, художественную репродукцию), а другая может быть использована для текста, поясняющего изображение, или письма».¹ Изобразительные открытки делятся на две большие группы: художественные и документальные. К художественным открыткам относятся репродукционные, оригинальные и авторские. Документальные открытки могут быть тиражированными оригиналами фотографий (фотооткрытки) или репродукциями фотографий. По содержанию и характеру запечатленных объектов документальные открытки подразделяются на событийные, видовые и портретные [1, с. 8–9].

Обладая исторической, художественной и исследовательской ценностью, изобразительные открытки

занимают особое место в фондах библиотек [1, с. 4]. Так, коллекция открыток в фонде Российской государственной библиотеки (РГБ) насчитывает более 300 тыс. открыток [2, с. 8], а собрание открыток Российской государственной библиотеки искусств (РГБИ) содержит более 100 тыс. экземпляров [3, с. 21]. Присутствие открыток в библиотечных фондах играет важную роль как в сохранении наследия, так и в обеспечении доступа к визуальной информации. Являясь свидетелем событий, ушедших в историю, открытки связывают поколения людей, в том числе не соприкасающихся во времени. Помимо изображений исчезнувших безвозвратно домов, площадей, памятников, открытки хранят в себе человеческое восприятие [3, с. 24], которое может быть отражено на их оборотах. Более того, информация на оборотной стороне открыток бывает

¹Система стандартов по информации, библиотечному и издательскому делу. Издания. Основные виды. Термины и определения: ГОСТ 7.60-2023. – Минск: Межгосударственный совет по стандартизации, метрологии и сертификации, 2023. – 35 с.

достаточно интересной. Например, там могут оказаться автографы знаменитостей, редкие почтовые марки, штампы или переписка, имеющая историческую значимость.

Изобразительные открытки могут быть использованы в различных видах социокультурной деятельности библиотек: выставочная и издательская деятельность, электронные проекты и презентации, встречи посткроссеров и мастер-классы на базе библиотек и т.д. [4, с. 322]. В силу компактных размеров и емкости информации открытки незаменимы при создании экспозиции на небольших выставочных площадях [5, с. 25]. Использование изобразительных открыток в социокультурной деятельности библиотек может привести к новым формам взаимодействия с пользователями и посетителями, а также привлечь новую аудиторию, например, посткроссеров и филокартистов [4, с. 322].

На основании вышеизложенного можно сделать вывод о высокой значимости присутствия открыток в фондах и социокультурной деятельности библиотек. Вопросы формирования, хранения, систематизации и использования коллекций открыток в библиотечной работе рассматриваются и обсуждаются учеными на научно-практических семинарах и научно-практических конференциях. Так, РГБИ с 2004 г. проводит научно-практические семинары и конференции, посвященные работе с фондом открыток во всех ее аспектах. Например, в 2008 г. был опубликован сборник «Коллекции открыток в фондах библиотек, музеев и в частных коллекциях: особенности формирования, использования и хранения», содержащий материалы двух научно-практических семинаров, которые проводились РГБИ совместно с Секцией библиотек по искусству Российской библиотечной ассоциации [5], а начиная с 2022 г. ежегодно проводится Межрегиональная научно-практическая конференция «Открытка в собраниях библиотек, музеев и частных коллекциях. Изучение, хранение и популяризация» [6]. Более того, РГБИ создала методическое пособие «Работа с изобразительными материалами в библиотеках», в котором изложены общие принципы комплектования, учета, описания, систематизации и обеспечения сохранности листовых изобразительных материалов, включая открытки, в библиотеках [1].

Целью исследования стало изучить опыт библиотек Беларуси и России в описании открыток в своих электронных

каталогах (ЭК).

Материалы и методы

Материалами исследования послужили описания открыток в ЭК следующих библиотек: Национальная библиотека Беларуси (НББ), Президентская библиотека Республики Беларусь (ПБРБ), РГБИ, РГБ, Российская национальная библиотека (РНБ). Всего было исследовано 400 описаний открыток в ЭК: из них 100 из РГБИ, 50 – РГБ, 100 – РНБ, 100 – НББ, 50 – ПБРБ. В ходе исследования были использованы следующие методы эмпирического и теоретического исследования: анализ, описательный метод, сравнительно-сопоставительный (контрастивный) метод.

Результаты и обсуждение

Анализ ЭК библиотек Беларуси и России показал, что описания открыток в них располагаются, как правило, в коллекции изобразительных документов, однако названия данной коллекции могут незначительно отличаться. Так, в ЭК НББ коллекция, содержащая открытки, называется «изоиздания»¹, в ЭК ПБРБ – «графика»², в ЭК РГБ – «каталог изо-документов»³, в ЭК РНБ – «изографические материалы»⁴, в ЭК РГБИ – «изобразительный материал»⁵. Наибольшее количество изобразительных документов представлено в ЭК РГБ – более 324 тыс. (таблица 1).

Таблица 1 – Коллекции, содержащие открытки в ЭК библиотек Беларуси и России

Table 1 – Collections containing postcards in the electronic catalogs of libraries in Belarus and Russia

Библиотека	название коллекции, содержащей открытки/вид материала	количество записей в коллекции (август 2025)	подколлекции открыток/фильтры для поиска открыток
НББ	изоиздания	120 918	есть жанры для уточнения поиска
ПБРБ	графика	1 000	нет
РГБИ	изобразительный материал	39 467	нет
РГБ	каталог изо-документов	324 934	нет
РНБ	изографические материалы	19 887	есть подколлекции

На основе представленных в таблице 1 данных можно сделать вывод, что открытки не всегда выделяются в ЭК из общей коллекции изобразительных документов в отдельные подколлекции. Это затрудняет поиск открыток в ЭК.

¹URL: <https://goo.su/pMlbg>

²URL: <https://opac.preslib.org.by:8080/abis/>

³URL: <https://search.rsl.ru/ru/search#col=izo&q=%D0%BE>

⁴URL: https://primo.nlr.ru/primo-explore/collectionDiscovery?vid=07NLR_VU1&collectionId=dgtcol17

⁵URL: <https://opac.lit.ru/request>

В ЭКНББ возможно уточнить результаты поиска, указав жанр изоизданий. В этом ЭК есть следующие жанры, относящиеся к открыткам: открытка, почтовая открытка, паштоўка, поздравительная открытка, изобразительная открытка, паштовая картка, видовая открытка, віншавальная паштоўка, новогодняя открытка и др.¹ Стоит отметить, что одна открытка может относиться сразу к нескольким жанрам. В ЭКРНБ открытки выделены в отдельную подколлекцию, которая по состоянию на сентябрь 2025 года насчитывает более 7,9 тыс. записей. Кроме того того, внутри подколлекции открыток выделена подколлекция под названием «Арктика» (рисунки 1).²

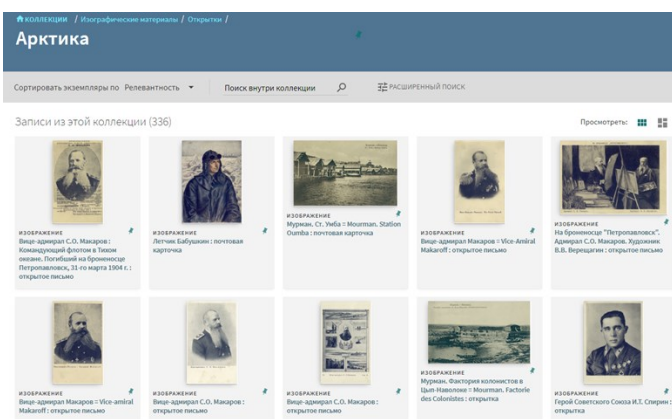


Рисунок 1. – Подколлекция открыток «Арктика» в ЭКРНБ
Figure 1. – Subcollection of postcards «Arctic» in the electronic catalogue of the Russian National Library

Изображения лицевых сторон всех открыток представлены только в ЭКРНБ (рисунки 1). В ЭКРГБ на данный момент загружены лицевые стороны некоторых открыток. На рисунке 2 представлен пример изображения лицевой стороны открытки в ЭКРГБ. Специалисты РГБ задумываются о создании электронной базы, которая, помимо текстового описания, будет включать изображения обеих сторон открытки, что позволит обеспечить доступ к информации и сохранность документа [4, с. 25].

Поскольку значительная часть изобразительных документов является редкими и ценными изданиями музейного уровня, то описание изоизданий и изобразительных документов, особенно открыток, требует особого подхода, отличного от практики описания книжных

изданий. В методическом пособии «Работа с изобразительными материалами в библиотеках» приведена схема научного описания изоизданий и изобразительных документов, объединяющая требования, предъявляемые музеями и библиотеками к описанию документов. Данная схема включает следующие элементы: заглавие; автор (художник, гравер, фотограф); место издания, издательство, печатная мастерская, типография, год издания, время создания; техника исполнения, размеры в сантиметрах; особенности печати; характеристика бумаги, наличие водяных знаков; печатные тексты, находящиеся на листе, с указанием их расположения; описание особенностей экземпляра; информация о происхождении экземпляра; описание физического состояния экземпляра; краткое описание изображения на листе; справочная литература; индивидуальный регистрационный номер (инвентарный) и др. [1, с. 33].



Рисунок 2. – Изображение лицевой стороны открытки в ЭКРГБ
Figure 2. – Image of the front side of a postcard in the electronic catalogue of the Russian State Art Library

В таблице 2 указаны наличие или отсутствие элементов описания открыток в исследуемых ЭК. Стоит отметить, что данная информация актуальна только для числа исследованных описаний открыток. К тому же, в пределах ЭК одной библиотеки для разных открыток возможен разный набор элементов описания.

Таблица 2 – Встречаемость элементов описания открыток в исследованных библиографических записях ЭК библиотек Беларуси и России

Table 2 – Occurrence of postcard description elements in the examined bibliographic records of electronic catalogues of Belarusian and Russian libraries

	НББ	ПБРБ	РГБ	РГБ	РНБ
заглавие	+	+	+	+	+
автор	+	+	+	+	+

¹URL: <https://goo.su/pMIbg>

²URL: https://primo.nlr.ru/primo-explore/collectionDiscovery?vid=07NLR_VU1&collectionId=dgto17002

Продолжение Таблицы 2

	НББ	ПБРБ	РГБИ	РГБ	РНБ
год публикации	+	+	+	+	+
место издания	+	+	+	+	+
издательство	+	+	+	+	+
размеры	+	+	+	+	+
серия	–	–	+	–	–
техника исполнения	+	+	+	+	+
ББК	–	–	+	+	+
язык	+	–	–	+	+
предметные рубрики	+	–	+	–	+
темы	–	+	–	+	–
коллекции	–	–	–	+	+
шифр хранения	–	–	–	+	+
аннотация	–	–	+	–	–
ключевые слова	–	–	+	+	+
примечания	+	+	+	+	+
дата поступления	–	–	–	+	+
места хранения	–	–	–	+	–
термины	–	–	–	+	–
указатели	–	–	–	–	+
системный номер	–	–	–	–	+

В исследуемых ЭК в описаниях открыток наиболее часто указываются следующие данные: заглавие, автор, год публикации, место издания, издательство, размеры, серия, техника исполнения.

Основное заглавие, как правило, совпадает с названием открытки. При отсутствии такого названия заглавие заимствуется из справочной или специальной литературы или формулируется на основе анализа изображения. В таких случаях заглавие указывается в квадратных скобках. Кроме того, поле заглавия может содержать не только основное заглавие, но и сведения, относящиеся к заглавию. Если на обороте открытки указаны сведения об авторе произведения живописи, дата его создания, то они могут быть отделены от предыдущего текста запятой. Например, в ЭК РГБИ заглавие художественных открыток совпадает с названием изображенных на них картин, а в некоторых случаях указывается также год создания картин: «В краю большого будущего, 1960 г.»¹ В ЭК РНБ, НББ и ПБРБ в заглавии указывается название открытки, а затем после

двоеточия уточняется вид издания: «Летчик Бабушкин : почтовая карточка»²; «Витебск. Вокзал [Изоматериал]: [открытка]»³, «Новогрудок [Изоматериал] : набор открыток».⁴

При указании автора рекомендуется уточнять характер авторства: художник, фотограф гравёр и т.д. Когда невозможно установить автора, в сведениях об ответственности ничего не указывается или отмечается, что автор не известен. В ЭК РГБИ, РГБ, НББ после фамилии, имени и отчества художника или автора в скобках указываются годы его жизни: Лебединский, Борис Иванович (1891–1972)⁵, Свешников, Виктор Михайлович (1907–1993)⁶, Подвербный, Ю. Ф. (род. 1976)⁷. В ЭК РНБ в скобках, помимо годов жизни автора, указывается также характер авторства: Максимов, Константин Иванович (художник, 1893–1939).⁸

Выходные данные, включающие место издания, издателя и дату публикации заполняются только при наличии данных сведений. При отсутствии точной даты издания указывается установленная дата (период) издания в квадратных скобках: [нач. 20 в.], [до 1904], [1890–н.г.].

Размеры открыток встречаются во всех исследуемых ЭК. При этом рекомендуется указывать размеры в сантиметрах, сначала размер листа по вертикали, затем по горизонтали. В ЭК РГБ и НББ размеры указываются в отдельных полях «Физическое описание» и «Физические характеристики» вместе с техникой исполнения: «1 л. : фототип.; 8,3х13,7 см»⁹, «1 л. : цв. офсет; 14,5х10,5 см».¹⁰

Техника печати указывается в описании открыток во всех исследуемых ЭК: «Цв. офсет», «Хромофото», «Фототипия», «цв. цифровая печ.» (ПРЕЗ) и т.д. Помимо визуального анализа, для установления техники можно пользоваться справочной литературой, обращать внимание на выходные данные, название типографии [1, с. 33–38].

В исследуемых ЭК часто указываются также следующие данные при описании открыток и комплектов открыток: ББК, язык, предметные рубрики, темы, коллекции, шифр хранения, серии. Для ББК есть отдельное поле в ЭК РГБИ, РГБ, РНБ, для

¹URL: <https://opac.lit.ru/request>²URL: <https://goo.su/azF3MUA>³URL: <https://e-catalog.nlb.by/Record/BY-NLB-br0001484453>⁴URL: <https://goo.su/vNcSM2>⁵URL: <https://opac.lit.ru/request>⁶URL: <https://goo.su/zryMKmk>⁷URL: <https://e-catalog.nlb.by/Record/BY-NLB-br0001202215>⁸URL: <https://goo.su/05uQafW>⁹URL: <https://search.rsl.ru/ru/search#col=izo>¹⁰URL: <https://e-catalog.nlb.by/Record/BY-NLB-br0001174118>

языка – в ЭК РГБ, РНБ, НББ, для предметных рубрик – в ЭК РГБИ, РНБ, НББ, для тем – РГБ, ПБРБ, для коллекций и шифра хранения – в ЭК РГБ, РНБ. В поле с заглавием серии заносится название альбома, серии, подборки листов, в составе которых открытки хранятся в фонде. Например, в ЭК РГБИ около 12 комплектов открыток относятся к серии «По родной стране».

Некоторые поля свойственны только определенным ЭК. Например, в ЭК РГБ есть поля «Дата поступления в ЭК РГБ», «Места хранения», «Термины-указатели», в ЭК РНБ указывается системный номер, в ЭК ПБРБ при описании комплектов открыток указывается УДК.

Отличительной особенностью описания комплектов открыток от отдельных открыток является наличие поля «объем». При описании комплекта в данном поле указывают количество открыток в нем. Например, данное поле заполняется в ЭК РГБИ, ПБРБ: «16 отд. изобр. в обл.»¹, «1 обложка (9 отдельных л.)».² Кроме того, в ЭК ПБРБ в поле «Заметки» перечисляется содержание каждой открытки из комплекта.

При описании изобразительных изданий, в том числе открыток, важным элементом являются примечания, где отображаются сведения, позволяющие идентифицировать необходимый экземпляр. В примечаниях может указываться следующая информация: особенности полиграфического оформления и исполнения изданий (описание печати, отпечатки, обреза, оттиска), расположение изображения (горизонтальное или вертикальное), цвет изображения (цветное, черно-белое), приобретенные особенности экземпляра (штампы, автографы, записи), информация о происхождении экземпляра в фонде библиотеки (из чьей коллекции, из какого музея, покупка в каком магазине), словесное описание того, что изображено на документе [2, с. 40]. Из исследуемых ЭК примечания отражаются в отдельном поле в ЭК РГБИ, РНБ, РГБ и НББ. В ЭК РГБИ встречаются следующие примеры примечаний: «На обороте логотип изд-ва», «Изображения горизонтальные и вертикальные цветные», «Репринт открытки издания начала 20 века».³ В ЭК НББ в поле примечания при описании отдельной открытки указывается сайт, по которому установлено название открытки, количество экземпляров, наличие подписей художников на обороте и т.д. В ЭК РНБ в

большинстве примечаний встречалось словесное описание изображения, описание особенностей оборота открытки, а также информация о происхождении экземпляра. Кроме того, в ЭК РНБ информация о происхождении экземпляра представлена не только в примечаниях, но и в отдельном поле «Другие ответственные лица и организации».

Аннотация и ключевые слова являются менее встречаемыми элементами описания открыток. Как правило, аннотации при описании открыток содержат исторические сведения, касающиеся изображенных объектов, людей, событий и т.д. Аннотация встречалась только в ЭК РГБИ приблизительно в 65% описаний открыток. Объем аннотаций составлял от 2 до 228 слов. Ключевые слова встречались в ЭК РГБИ и РНБ. Количество ключевых слов при описании открыток в данных ЭК было от двух до четырех. В ЭК РГБИ ключевые слова встречались в 7% описаний открыток, а в ЭК РНБ – в 96% описаний открыток. При этом в ЭК РГБИ в основном описывали предметы, изображенные на открытке, например, «Кружево», «Перья», «Веера», «Стулья»⁴, в то время как в ЭК РНБ в большинстве случаев встречались ключевые слова, описывающие виды открыток, например, «Видовые открытки», «Поздравительные открытки», «Новогодние открытки»⁵ и т.д.

Стоит отметить, что в рассмотренных ЭК периодически появляются новые описания изоматериалов, что свидетельствует об актуальности рассматриваемой темы. Например, с июля по сентябрь 2025 года количество описаний увеличилось в ЭК РГБИ на 680 записей, РНБ – на 124 записей, НББ – на 319 записей. Следовательно, фонды библиотек достаточно интенсивно пополняются изобразительными документами.

Заключение

Таким образом, открытки занимают особое место в фондах библиотек, а также могут быть использованы в различных видах социокультурной деятельности. Анализ ЭК библиотек Беларуси и России показал, что описания открыток в них располагаются, как правило, в коллекции изобразительных документов, которые интенсивно и периодически пополняются. В исследуемых ЭК в описаниях открыток наиболее часто встречались следующие данные: заглавие, автор, год публикации, место издания,

¹URL: <https://opac.lit.ru/request>

²URL: <https://goo.su/NRoSC9>

³URL: <https://opac.lit.ru/request>

⁴URL: <https://opac.lit.ru/request>

⁵URL: https://primo.nl.ru/primo-explore/collectionDiscovery?vid=07NLR_VU1&collectionId=dgcol17002

издательство, размеры, техника исполнения, язык и др. Кроме того, важным элементом описания открыток, позволяющим их идентифицировать являются примечания. Аннотация и ключевые слова встречаются гораздо реже при описании открыток, чем при описании книжных изданий.

Список использованных источников

1. Работа с изобразительными материалами в библиотеках : метод. пособие / М-во культуры Рос. Федерации, Межведомств. рабочая группа по разраб. предложений по инновац. развитию б-к, Рос. гос. б-ка искусств. – М.: Пашков дом, 2017. – 63 с.
2. Ларина, А. Н. Собрание открыток Российской государственной библиотеки: традиции комплектования / А. Н. Ларина // Коллекции открыток в фондах библиотек, музеев и в частных коллекциях: особенности формирования, использования и хранения / Рос. гос. б-ка по искусству; [сост. Е. Г. Хапланова]. – М., 2008. – С. 8–13.
3. Хапланова, Е. Г. Фонд открыток Российской государственной библиотеки по искусству: проблемы изучения и возможности использования / Е. Г. Хапланова, Е. Е. Шумянцева // Коллекции открыток в фондах библиотек, музеев и в частных коллекциях: особенности формирования, использования и хранения / Рос. гос. б-ка по искусству; [сост. Е. Г. Хапланова]. – М., 2008. – С. 21–27.
4. Петровская, А. В. Иллюстрированные почтовые открытки в социокультурной деятельности научных библиотек Республики Беларусь / А. В. Петровская // Библиотеки в информационном обществе: сохранение традиций и развитие новых технологий. Тема 2024 года – «Библиотечно-информационная деятельность в среде меняющихся социальных условий и технологических инноваций»: докл. VI Междунар. науч. конф., Минск, 5–6 дек. 2024 г. / Белорус. с.-х. б-ка им. И. С. Лупиновича НАН Беларуси; редкол.: Ю. О. Каракулько (отв. ред.) [и др.]. – Минск, 2024. – С. 312–325. <https://doi.org/10.5281/zenodo.14162460>
5. Коллекции открыток в фондах библиотек, музеев и в частных коллекциях: особенности формирования, использования и хранения / Рос. гос. б-ка по искусству; [сост. Е. Г. Хапланова]. – М.: ИКАР, 2008. – 85 с.
6. Межрегиональная научно-практическая конференция «Открытие в собраниях библиотек и музеев. Изучение, хранение и популяризация» 30 сентября 2022 г. / Российская государственная библиотека искусств. – URL: <https://liart.ru/ru/news/2875/> (дата обращения: 28.07.2025).
7. Петровская, А. В. Поздравительные открытки как атрибут корпоративных связей Белорусской сельскохозяйственной библиотеки: анализ формы и содержания / А. В. Петровская // Наука. Библиотека. Информация : материалы Междунар. науч.-практ. конф., посвящ. 100-летию Центр. науч. б-ки им. Я. Коласа НАН Беларуси, Минск, 12–13 февр. 2025 г. / НАН Беларуси, Центр. науч. б-ка; сост.: Ю. А. Переверзева, О. В. Пирогова, Е. Е. Купрещенкова; редкол.: С. С. Юрецкий (пред.) [и др.]. – Минск, 2025. – С. 75–80.

References

1. Russian State Art Library. *Working with visual materials in libraries*. Moscow, Pashkov dom Publ., 2017. 63 p. (in Russian).
2. Larina A. N. *Collections of postcards in the holdings of libraries, museums and private collections: features of formation, use and storage*. Moscow, 2008, pp. 8–13 (in Russian).
3. Khaplanova E. G., Shumyantseva E. E. *Collections of postcards in the holdings of libraries, museums and private collections: features of formation, use and storage*. Moscow, 2008, pp. 21–27 (in Russian).
4. Petrovskaya A. V. Illustrated postcards in the socio-cultural activities of scientific libraries of the Republic of Belarus. *Biblioteki v informatsionnom obshchestve: sokhranenie traditsii i razvitie novykh tekhnologii. Tema 2024 goda "Bibliotечно-informatsionnaya deyatel'nost' v srede menyayushchikhsya sotsial'nykh uslovii i tekhnologicheskikh innovatsii": doklady VI Mezhdunarodnoi nauchnoi konferentsii, Minsk, 5–6 dekabrya 2024 g. = Libraries in the information society: preserving traditions and developing new technologies. The theme for 2024 – «Library and information activities in the environment of changing social conditions and technological innovations»: proceedings of the VI International scientific conference, Minsk, December 5–6, 2024*. Minsk, 2024, pp. 312–325 (in Russian). <https://doi.org/10.5281/zenodo.14162460>
5. Russian State Art Library. *Collections of postcards in the holdings of libraries, museums and private collections: features of formation, use and storage*. Moscow, IKAR Publ., 2008. 85 p. (in Russian).
6. Interregional scientific and practical conference "The postcard in the collections of libraries and museums. Study, storage and popularization" September 30, 2022. *Russian State Art Library*. Available at: <https://liart.ru/ru/news/2875/> (accessed 02.09.2025) (in Russian).
7. Petrovskaya A. V. Greeting cards as an attribute of corporate connections of the Belarusian Agricultural Library: analysis of form and content. *Nauka. Biblioteka. Informatsiya: materialy Mezhdunarodnoi nauchno-prakticheskoi konferentsii, posvyashchennoi 100-letiyu Tsentral'noi nauchnoi biblioteki im. Ya. Kolasa NAN Belarusi, Minsk, 12–13 fevralua 2025 g. = Science. Library. Information: materials of the International scientific and practical conference dedicated to the 100th anniversary of the Yakub Kolas Central Science Library of the National Academy of Sciences of Belarus, Minsk, February 12–13, 2025*. Minsk, 2025, pp. 75–80 (in Russian).